

DAKOTA

LIVING

LUXURY VINYL FLOORS



VINY LIVING

Il pavimento LVT (Luxury Vinyl Tile) offre il realismo e l'estetica del legno con tutti i vantaggi di un pavimento Vinilico; caldo, facile da installare, fonoassorbente, robusto, duraturo e richiede minima manutenzione.

Soluzione ideale per qualsiasi tipologia di riqualificazione progettuale: residenziale, commerciale, contract ed alberghiera.

DIMENSIONI UNICHE

Doghe con caratteristiche uniche e rare!

EVER YOUNG

Fatti per durare nel tempo!

PROVARE PER CREDERE

Qualità / prezzo imbattibili!



RESISTENTE A

-usura
-fuoco
-acqua,
ideale per
cucine e bagni

SPESSORE MINIMO

Ideale per posa
su pavimenti
esistenti

ANTIBATTERICO

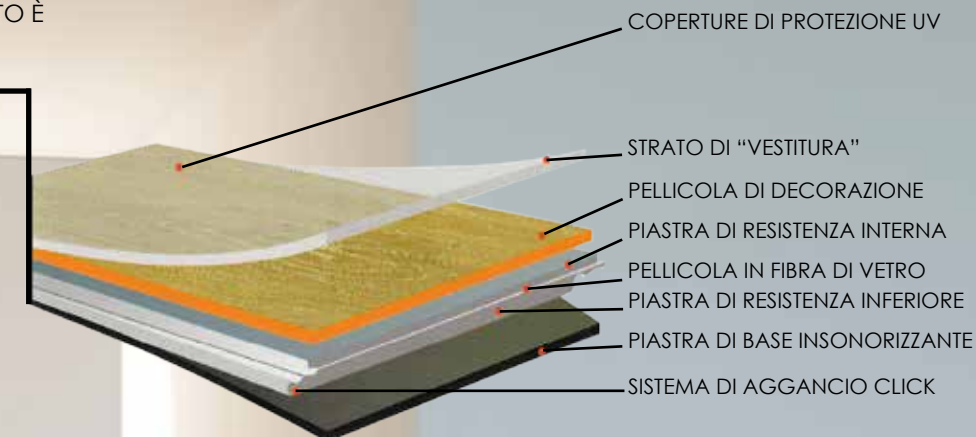
Facile la pulire,
materiale 100%
riciclabile

SILENZIOSO

Facile da
posare,
idoneo su
impianti a
riscaldamento

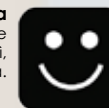
VINY L I V I N G

IL NOSTRO PAVIMENTO È
COMPOSTO DA
8 COMPONENTI



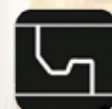
Protezione all'usura

La superficie del vinile DakotaLiving offre un'eccellente protezione multistrato. Lo strato protettivo ha un'ottima resistenza a graffi, macchie e usura.



Silenzioso

Il pavimento in vinile DakotaLiving riduce il rumore dei passi e offre una camminata confortevole e comoda.



Facilità di posa

Il sistema DakotaLiving rende l'installazione rapida e semplice.



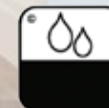
Facilità di manutenzione

Lo strato protettivo resiste allo sporco, richiede una manutenzione minima ed è facile da pulire. La solidità del materiale e la stabilità del sistema d'incastro impediscono a loro volta che lo sporco penetri tra i giunti.



Elevata resistenza al fuoco

I pavimenti in vinile DakotaLiving sono naturalmente dotati di un'elevata resistenza al fuoco. Sono progettati per rispettare i requisiti di sicurezza previsti dall'Unione Europea.



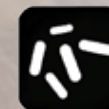
Proprietà igieniche

Un pavimento in vinile DakotaLiving migliora l'igiene e contribuisce a mantenere una casa pulita. La superficie sigillata impedisce la proliferazione dei batteri e riduce la necessità di usare detergenti chimici.



Resistenza all'acqua

Il nostro sistema di resistenza all'umidità abbina le proprietà della piastra centrale ad un incastro forte ed ermetico. Ciò conferisce ai pavimenti in vinile DakotaLiving proprietà di resistenza tra le maggiori disponibili sul mercato.



Riciclabile al 100%

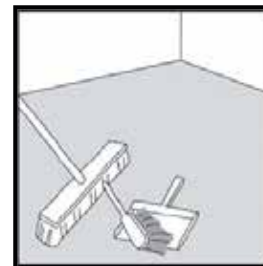
Il nostro pavimento in vinile DakotaLiving rispetta l'ambiente. Non necessitando di colle per la posa in opera è di facile rimozione e smaltimento.



MANUTENZIONE

Precauzioni da osservare: Per mantenere il vostro pavimento in buone condizioni è importante posizionare uno zerbino all'entrata per eliminare parti abrasive dalle suole delle scarpe (ghiaia, ciottoli,...). Dotare di feltri le gambe dei mobili ed altri oggetti pesanti. Non sovrapporre tappeti in gomma, né pneumatici (nel caso di concessionarie), in quanto si potrebbe verificare una reazione di ingiallimento della superficie di contatto (migrazione dei polimeri). Utilizzare sedie da ufficio con rotelle in PVC. Pulizia del pavimento: Aspirare il pavimento e detergerlo con una soluzione di acqua e detergente neutro. Attenzione: il pavimento risulterà scivoloso se bagnato. Le Macchie devono essere rimosse il più presto possibile. Macchie difficili: candeggina diluita, acqueragia, alcool etilico o di succo di limone. Grasso, inchiostro: strofinare delicatamente con un panno imbevuto di acqua ragia. Sciacquare accuratamente. **NON USARE SOLVENTI CLORURATI O ACETONE. NON UTILIZZARE MAI CERA O VERNICI SUL PAVIMENTO.**

CODICE	COLORE	DIMENSIONI				SPECIFICHE DI PRODOTTO		
		SPESSORE	LARGHEZZA	LUNGHEZZA	CONF./MQ			
LV251	Alaska	4,2 mm	245 mm	1522 mm	2,24 mq	Spessore totale	EN 428	4,2 mm
LV252	Oregon					Strato di usura	EN 429	0,5 mm
LV253	Colorado					Classe di usura	EN 685	Classe 23/33/42
LV254	Kansas					Dimensioni	EN 427	4,2 x 245 x 1522
LV255	California					Resistenza al fuoco	EN 13501-1	Bfl-s1
LV256	Texas					Test di scivolosità	EN 13893	Classe DS
LV260	Battiscopa	13 mm	70 mm	2400 mm	a ML	Emissioni di formaldeide	EN 717-1	Classe E1

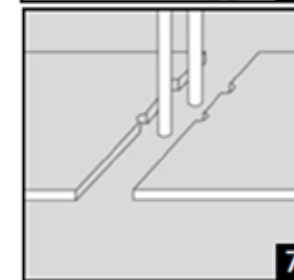
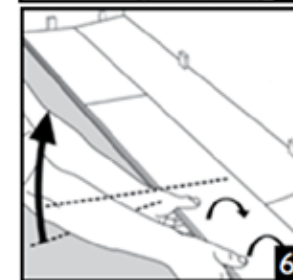
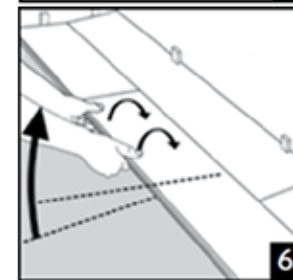
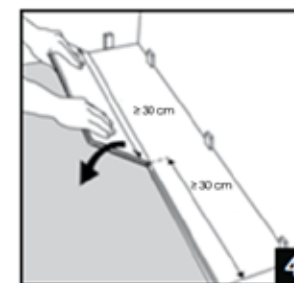
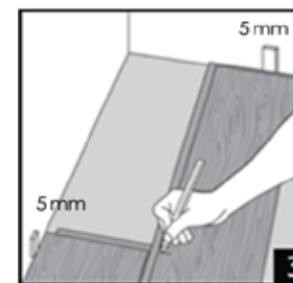
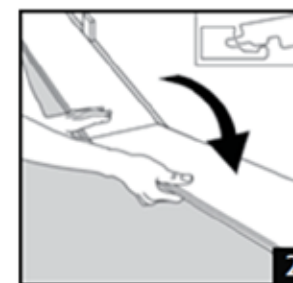
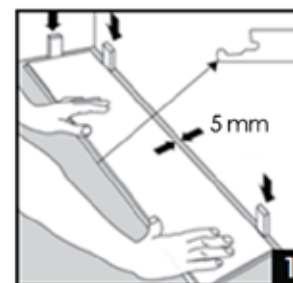


PREPARAZIONE DEL SOTTOFONDO

Rugosità o irregolarità del sottofondo possono trasferire in superficie difetti visibili sul nuovo pavimento. Il sottofondo deve essere pulito, asciutto, resistente, compatto e planare. Il massimo della tolleranza di planarità ammessa è di: 4 mm ogni 2 m. Un sottofondo di piastrelle ceramiche con fughe > 4 mm di larghezza e / o > 2 mm in profondità, dovrebbe essere lisciata mediante l'applicazione di un prodotto di livellamento sulle fughe. Rivestimenti tessili per pavimentazioni e moquette devono essere rimossi. Pavimenti vinilici preesistenti non sono adatti come sottofondi. In presenza di umidità ambientale elevata (> = 85% con temperatura ambientale relativa inferiore a 20° (con umidità del massetto > 2%), si consiglia l'impiego di un foglio di polietilene (spessore 0,2 mm giuntato con una sovrapposizione di 20 cm e nastrato). Questo accorgimento va rispettato al fine di evitare la formazione di muffe e/o funghi tra il pavimento ed il massetto. Si raccomanda l'utilizzo di un materassino idoneo per la posa di pavimenti vinilici flottanti, in quanto: riduce l'impatto sonoro da calpestio aumenta il confort del camminare.

INSTALLAZIONE

1. Installare il prodotto da sinistra a destra della stanza. Posizionare il pannello pavimento con la scanalatura di bloccaggio (femmina) rivolta verso la stanza. Si consiglia di mantenere una distanza dal muro e da ogni altro ostacolo presente non inferiore a 5 mm. Ciò permette ai pannelli di pavimento di espandersi e contrarsi naturalmente.
2. Posizionare la doga successiva con maschi del lato corto entro la femmina del lato corto e procedere in questo modo fino al raggiungimento della parete.
3. A questo punto misurare lo spazio tra l'ultima doga posata e la parete (considerando il necessario spazio di 5 mm. per l'eventuale dilatazione). Tagliare l'elemento con il cutter e piegarlo delicatamente per effettuare l'innesto nell'elemento precedente.
4. 1° elemento della 2° fila: Assicurarsi sempre che la partenza dal muro non sia inferiore sulla lunghezza di cm 30 quando si avvia la riga successiva. Utilizzare, quando possibile, il pezzo tagliato della doga dalla riga precedente. Se non disponibile, prendere un nuovo elemento e tagliarlo a metà. A questo punto, inserire il maschio lato lungo nella femmina lato lungo della fila precedentemente posata, adattando la necessaria angolazione e effettuare una leggera pressione verso il basso.
5. Proseguire la posa della seconda fila innestando il lato corto (maschio) nel lato corto (femmina) della doga appena posata e quindi, piegando leggermente la doga, proseguire nell'inserimento del lato lungo.
6. Proseguire in questo modo per tutte le file successive fino all'arrivo al punto finale. Ultima fila: tagliare, se necessario, in larghezza la prima tavola (superiore a 5 cm), inserire come nelle altre file il maschio nella femmina e proseguire con le altre doghe tagliandole (se necessario) della stessa larghezza (attenzione ai fuori squadra).
7. Telai delle porte: utilizzare una doga di pavimento posata a faccia in giù per misurare quanto deve essere ridotta la maestà della porta. Tubi: misurare il diametro di eventuali tubi presenti ricordando che il buco da effettuare sulla superficie del pavimento deve essere realizzato con una maggiorazione di diametro di circa 10 mm rispetto al diametro del tubo.



DAKOTA

LIVING

LUXURY VINYL FLOORS

DAKOTA GROUP S.A.S.

Sede Legale e Logistica

Via Pitagora, 3 | 37010 Affi (VR)

C.F. e P.I. 07971400960

Sede Operativa

Via Don Cesare Scala,55

37020 Brentino Belluno (VR)

Tel. +39 0456284080 | www.dakotaliving.eu | commerciale@dakotaliving.eu